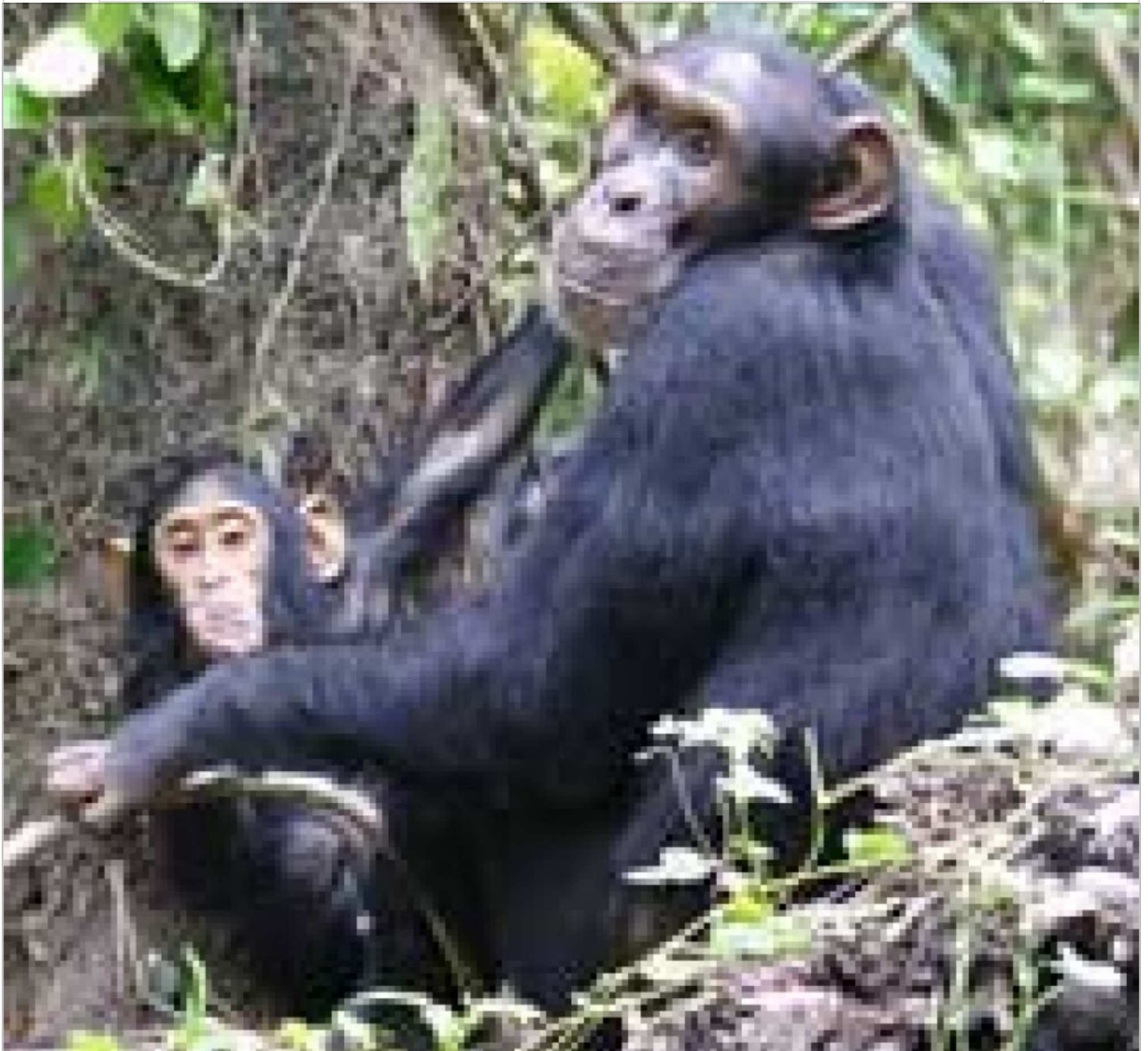


NATURE &amp; ENVIRONNEMENT

## Des femelles chimpanzés coupables d'infanticides

Par le 14.05.2007 à 23h07, mis à jour le 14.05.2007 à 23h07



f F

Chez les primates, l'infanticide est généralement le fait des mâles, dont l'agressivité, souvent liée à la défense d'un territoire ou d'un groupe, a été largement documentée. Or des chercheurs britanniques

SUR LE MÊME SUJET

**Les chimpanzés,  
champions de  
l'évolution**

rapportent aujourd'hui dans la revue que des femelles chimpanzés sont capables de se regrouper pour arracher un petit à sa mère afin de le tuer. La célèbre primatologue Jane Goodall avait assisté au début des années 70, en Tanzanie, à plusieurs infanticides commis par une femelle, Passion, et sa fille, Pom, qui allaient jusqu'à manger la chair du rejeton. Il y a 30 ans, Jane Goodall se demandait s'il s'agissait d'un comportement fréquent ou d'un cas pathologique. Dans la forêt de Budongo, en Ouganda, Simon Townsend, Katie Slocombe et leurs collègues de l'Université écossaise de St Andrews ont été les témoins directs d'un infanticide et ont découvert les preuves de deux autres meurtres de bébés chimpanzés. Ce sont des femelles de la communauté Sonso qui ont attaqué des femelles "étrangères". Les femelles chimpanzés n'agissent pas sous l'influence des mâles –au contraire, certains ont même tenté de s'interposer. Force est de constater que cette agressivité fait partie du comportement des femelles et se manifeste dans certaines conditions, analysent les chercheurs. En l'occurrence, la population avait augmenté au sein de la communauté de Sonso avec l'arrivée de 13 femelles et de leurs rejetons depuis six ans.

Proportionnellement, il n'y avait plus assez de mâles pour agrandir le territoire, créant une pression démographique et une concurrence accrue entre les femelles, avancent les chercheurs. Si les infanticides ne sont pas plus fréquents, c'est sans doute que ces attaques requièrent le regroupement de plusieurs femelles pour en attaquer une autre et que, dans certains cas, les mâles s'interposent, suggère de son côté Martin Muller, anthropologue à l'université de Boston (USA), qui commente ces travaux de . Cécile Dumas (15/05/07)

## **Les lances des chimpanzés**

— **Sauver la planète des grands singes**

— **Current Biology**

**Institut Jane Goodall**